



Charte de fonctionnement du réseau de lecture publique intercommunal : Les Médiathèques de la Baie

Dernière actualisation : janvier 2024

« Aucune bibliothèque n'est autosuffisante. Dès lors que la bibliothèque est conçue et gérée comme un ensemble éternellement incomplet, la coopération entre bibliothèques n'est plus un service supplémentaire, ni un palliatif à une situation défectueuse mais un mode d'existence normal de toute bibliothèque, qui doit être intégré à sa conception et prévu dans ses règles de fonctionnement. »

Michel Melot, président du Conseil supérieur des bibliothèques, 1991.

Sommaire

Préambule	2
1. Objet et principes de la charte	3
2. Classement des projets partagés	4
3. Instances de gouvernance et de suivi du réseau	7
4. Engagements de Saint-Brieuc Armor Agglomération	9
5. Engagements des communes membres du réseau	10

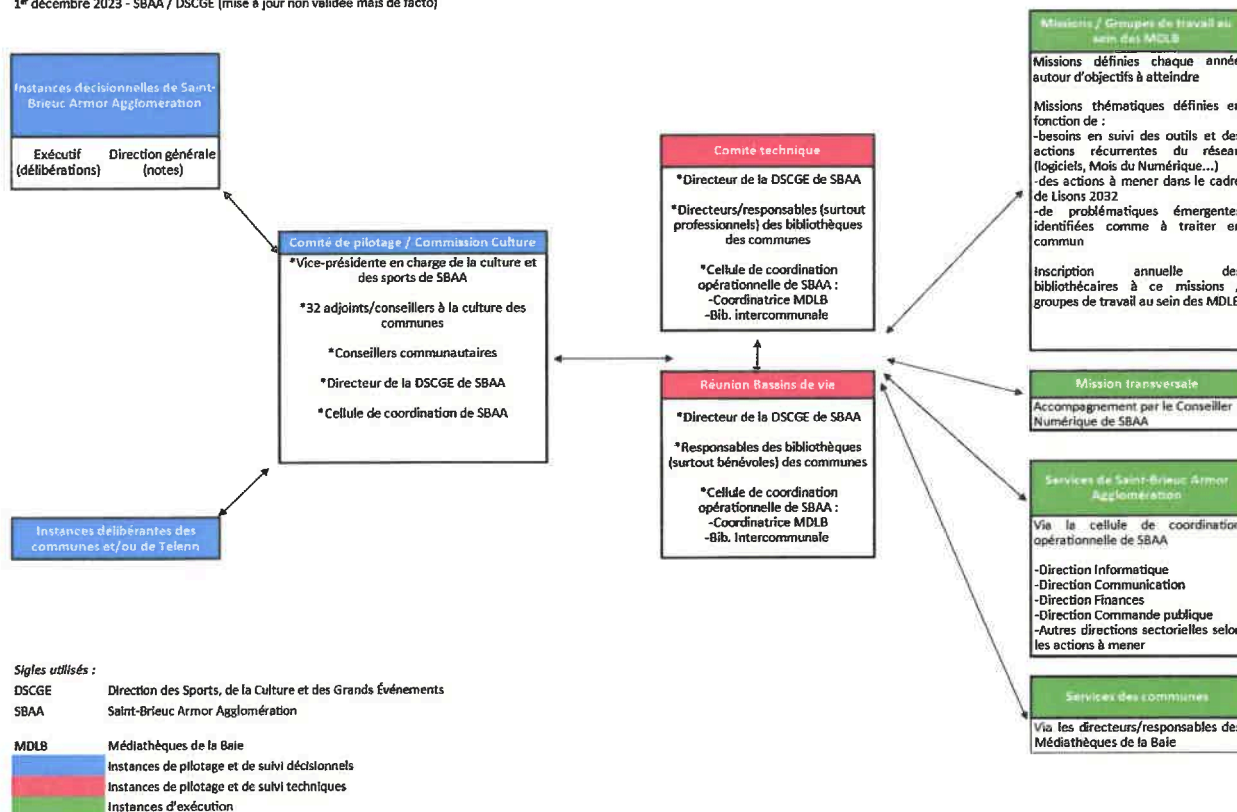
Nota bene :

La présente charte a pour vocation de formaliser les engagements respectifs des communes ou associations et de la communauté d'agglomération dans l'animation et la gestion des Médiathèques de la Baie.

Préambule

Le schéma organisationnel du réseau peut être actualisé *de facto* comme suit :

Les Médiathèques de la Baie
 > Schéma organisationnel
 1^{er} décembre 2023 - SBAA / DSCGE (mise à jour non validée mais de facto)



Pour rappel, la compétence culturelle, dans le cadre de la loi NOTRE, reste une compétence partagée entre les différents niveaux de collectivités. Au sein des Médiathèques de la Baie, la **répartition de l'exercice de la compétence** est organisée ainsi :

Domaines d'autonomie des communes	Domaines de coopération entre les bibliothèques
-Gestion des bâtiments -Gestion du personnel -Gestion des budgets -Définition de l'offre de services -Définition de la politique documentaire -Définition de la politique d'accueil des publics : horaires, tarifs... -Définition de la politique d'action culturelle -Gestion du parc informatique : nombre et lieu d'implantation des postes internes, des postes publics... -Choix des logiciels n'ayant aucun besoin d'échange avec les outils du présent projet	-Fonctionnement pour le public : carte unique, conditions de prêt, règlement intérieur... -Catalogue commun : harmonisation des pratiques concernant le traitement documentaire -Recensement des lieux de documentation et service d'information sur la vie du territoire -Choix et valorisation des ressources numériques -Contribution sur le portail documentaire commun et les autres outils informatiques communs -Action culturelle organisée en transversalité -Communication sur les services et actions communs -Alimentation, exploitation du système et formations associées -Actions liées à Lisons 2032

La Bibliothèque des Côtes d'Armor (compétence obligatoire du Conseil départemental de la lecture publique sur le territoire et a des liens avec les Médiathèques collectivement.

Les communes ou associations gèrent donc en autonomie leur(s) bibliothèque(s) et centres de documentation. Toutefois, la mise en réseau des structures et acteurs de la lecture publique a créé des interdépendances nombreuses.

La gestion des domaines de coopération entre les bibliothèques et centres de documentation nécessite par conséquent un travail partagé, mobilisant les équipes professionnelles ou bénévoles des Médiathèques de la Baie, voire d'autres intervenants ponctuels (services ou référents Informatique, Communication...).

Saint-Brieuc Armor Agglomération (SBAA) est chargée de l'animation de ces domaines de coopération, en assurant la coordination du réseau.

1. Objet et principes de la charte

1.1. Objet de la charte

La force de l'action Lecture publique portée à l'échelle du territoire intercommunal, aujourd'hui largement reconnue, réside dans la fédération des dynamiques des bibliothèques et centres de documentation de chaque commune ou association.

La charte de fonctionnement en réseau vise à clarifier les modalités de gouvernance et de fonctionnement des projets partagés par l'ensemble des collectivités ou associations actrices du réseau (communes, communauté d'agglomération, fédération d'associations Telenn) et à spécifier les engagements respectifs de Saint-Brieuc Armor Agglomération et des communes ou associations dans la conduite de ce service public mené en commun.

1.2. Définition de la politique de lecture publique à l'échelle intercommunale

La politique de lecture publique à l'échelle intercommunale est définie par l'ensemble des collectivités territoriales ou associations actrices du réseau, grâce à des modalités de concertation adaptées et pleinement participatives.

Lisons 2032 est le schéma intercommunal de développement de la lecture publique à l'échelle intercommunale, adoptée le 29 juin 2023 par Saint-Brieuc Armor Agglomération puis par les 32 communes du territoire. Il précise les 4 défis à relever ensemble, déclinés en objectifs, avec les actions à mener pour ce faire. La première période de ce schéma s'étend sur cinq ans, soit de 2023 à 2027. Si la démarche s'appuie fortement sur les Médiathèques de la Baie, elle a aussi vocation à concerner les 32 communes du territoire.

Ces 4 défis sont les suivants :

- Mailler le territoire par une politique partagée de lecture publique,
- Apprendre et s'engager ensemble,
- Faciliter le parcours de l'usager à l'échelle du territoire intercommunal,
- Accompagner les transitions de la société.

Chaque action proposée dans Lisons 2032 fait l'objet du classement tel que présenté ci-après.

Rendu obligatoire par la loi du 21/12/2021 relative aux bibliothèques et au développement de la lecture publique, le fait de disposer de Lisons 2032 conditionne en partie l'attribution des aides de l'État en faveur de la lecture publique.

1.3. Définition de 3 niveaux de projet partagé

Les projets partagés des Médiathèques de la Baie sont portés et animés par l'ensemble des collectivités territoriales ou associations actrices du réseau (25 communes, 1 association et 1 EPCI en 2024) et/ou du territoire (32 communes).

Ils sont classés selon 3 niveaux : niveau 1 à niveau 3. Les projets de niveau 1 sont les plus importants et les plus impactants sur le fonctionnement du réseau.

A chaque niveau de projet partagé, correspond un niveau de décision particulier, auquel est associée une forme de décision.

A chaque niveau de projet, correspond un circuit d'information particulier, dont le circuit relève de la responsabilité de Saint-Brieuc Armor Agglomération. Sont distingués circuit d'information avant décision ou concertation et circuit d'information après concertation ou décision.

2. Classement des projets partagés

2.1. Principe général

Le classement d'un projet s'établit selon 3 critères :

- Impact du projet sur l'offre de services rendus aux habitants,
- Et/ou Impact financier et humain du projet,
- Et/ou Impact technique du projet.

Chaque critère est structuré par degré d'impact :

- Impact fort,
- Et/ou Impact moyen,
- Et/ou Impact faible.

2.2 Critères de classement

-Impact du projet sur l'offre de services rendus aux habitants :

- > Impact faible : service n'ayant pas d'impact direct sur l'offre de services existante.
- > Impact moyen : service consistant en un prolongement de l'offre de services existante.
- > Impact fort : service ou domaine de coopération nouveau, nécessitant une modification importante du règlement intérieur des Médiathèques de la Baie et une communication forte.

-Impact financier et humain du projet :

- > Impact faible : moins de 5 000€ OU dépenses récurrentes de tous montants restant dans l'enveloppe prévisionnelle initiale du projet (base bibliographique, ressources numériques...) ; pas d'impact sur l'organisation des services.
- > Impact moyen : 5 001€ à 10 000€ restant dans l'enveloppe prévisionnelle initiale du projet ; impact limité sur l'organisation des services.
- > Impact fort : plus de 10 001€ restants dans l'enveloppe prévisionnelle initiale du projet OU dépassant l'enveloppe prévisionnelle initiale du projet (investissement et/ou fonctionnement) ; ajustements ou évolutions nécessaires de l'organisation des services.

-Impact technique du projet :

- > Impact faible : pas d'impact direct sur le paramétrage des outils informatiques ou logistiques particulières.
- > Impact moyen : incidences collatérales sur le paramétrage des outils informatiques ou contraintes techniques ou logistiques limitées.
- > Impact fort : modification du fonctionnement des outils informatiques ou contraintes techniques ou logistiques importantes.

2.3. Classement

Projet de niveau 1

Critères / Degré	Impact faible	Impact moyen	Impact fort
Impact sur l'offre de services rendus aux habitants			X
Et/ou Impact financier et humain			X
Et/ou Impact technique			X

Rappel :

-Impact du projet sur l'offre de services rendus aux habitants FORT : service nouveau, nécessitant une modification importante du règlement intérieur des Médiathèques de la Baie et une communication forte.

-Impact financier et humain du projet FORT : plus de 10 001€ restants dans l'enveloppe prévisionnelle initiale du projet OU dépassant l'enveloppe prévisionnelle initiale du projet (investissement et/ou fonctionnement) ; ajustements ou évolutions nécessaires de l'organisation des services.

-Impact technique du projet FORT : modification du fonctionnement des outils informatiques ou contraintes techniques ou logistiques importantes.

→ Exemple : mise en place d'une navette documentaire entre les médiathèques, désignation d'un nouveau domaine de coopération entre les Médiathèques de la Baie.

> Niveau de décision : accord des représentants des collectivités et associations.

> Circuit d'information :

*Avant :

-Echanges préalables en commission Sports/Culture intercommunale.

-Information transmise par le service action culturelle (DSCGE) par voie postale et/ou mail aux Maires via les Directions générales des collectivités 2 mois avant la Conférence des Maires et aux Présidents d'associations 2 mois avant la rencontre spécifique prévue avec l'association ;

-Transmission par la Direction générale de Saint-Brieuc Armor Agglomération par voie postale et/ou mail du relevé d'échanges de la Conférence des Maires aux Maires via les Directions générales des collectivités, ainsi qu'aux Présidents d'associations, et transmission du relevé de la rencontre préalable avec l'association aux Présidents d'associations ;

-Délai de 2 mois après la Conférence des Maires pour le positionnement par voie postale et/ou mail à Saint-Brieuc Armor Agglomération sur la proposition de projet.

*Après : information sur l'issue de la décision transmise aux Maires via les Directions générales des collectivités et aux Présidents d'associations dans un délai de 30 jours après la date butoir fixée.

*Copie des informations :

-au comité technique (directeurs/responsables professionnels ou bénévoles des médiathèques),

-aux services ou référents des collectivités ou des associations concernés, selon la nature du projet (techniciens ou élus selon les communes) : directions des affaires culturelles, services ou référents Communication, services ou référents Informatique, services ou référents financiers, services ou référents juridiques...

> Forme de la décision : courrier de validation émis par voie postale à chaque collectivité ou association ou acte administratif, délibération selon la nature du projet.

> Délai de décision estimatif : 4 à 6 mois.

Projet de niveau 2

Envoyé en préfecture le 20/02/2024
Reçu en préfecture le 20/02/2024
Publié le **20 FEV. 2024**
ID : 022-212200810-20240220-2024_DB_002-DE

Critères / Degré	Impact faible OU moyen	Impact fort
Impact sur l'offre de services rendus aux habitants	X	
Et/ou Impact financier et humain	X	
Et/ou Impact technique	X	

Rappel :

-Impact du projet sur l'offre de services rendus aux habitants MOYEN : service consistant en un prolongement de l'offre de services existante. / FAIBLE : service n'ayant pas d'impact direct sur l'offre de services existante.

-Impact financier et humain du projet MOYEN : 5 001€ à 10 000€ restant dans l'enveloppe prévisionnelle initiale du projet ; impact limité sur l'organisation des services. / FAIBLE : moins de 5 000€ OU dépenses récurrentes de tous montants restant dans l'enveloppe prévisionnelle initiale du projet (Electre, ressources numériques...) ; pas d'impact sur l'organisation des services.

-Impact technique du projet MOYEN : incidences collatérales sur le paramétrage des outils informatiques ou contraintes techniques ou logistiques limitées. / FAIBLE : pas d'impact direct sur le paramétrage des outils informatiques ou pas de contraintes techniques ou logistiques particulières.

→ Exemple : création d'un nouveau support de communication (sacs, guide lecteur...).

> Niveau de décision : accord de la commission Sports/Culture intercommunale puis accord de la Vice-Présidente Culture puis du Président de Saint-Brieuc Armor Agglomération.

> Circuit d'information :

*Avant : information transmise par le service action culturelle (DSCGE) par voie postale et/ou mail aux adjoints ou conseillers en charge de la Culture des collectivités et aux Présidents d'associations 15 jours avant la réunion de la commission Sports/Culture intercommunale, de manière à permettre la concertation en amont au sein de la collectivité ou de l'association.

Toute collectivité ou association ne pouvant prendre part à la commission Sports/Culture à la date indiquée peut transmettre jusqu'à la veille ses questions, remarques et avis aux services de Saint-Brieuc Armor Agglomération qui se chargeront de les relayer au cours de la réunion.

*Après : -Transmission par le service action culturelle (DSCGE) par voie postale et/ou mail du relevé d'échanges de la commission Sports/Culture intercommunale aux adjoints ou conseillers en charge de la Culture des collectivités et aux Présidents d'associations dans un délai de 15 jours après la réunion ;

-Information transmise en vue de la validation au sein de Saint-Brieuc Armor Agglomération, coordonnée par le service action culturelle (DSCGE).

*Copie des informations :

-aux Directions générales des collectivités,

-au comité technique (directeurs/responsables professionnels ou bénévoles des médiathèques),

-aux services ou référents des collectivités ou des associations concernés (techniciens ou élus selon les communes), selon la nature du projet : directions des affaires culturelles, services ou référents Communication, services ou référents Informatique, services ou référents financiers, services ou référents juridiques...

> Forme de la décision : compte-rendu de la commission Sports/Culture intercommunale puis validation interne à Saint-Brieuc Armor Agglomération (courrier, délibération...).

> Délai de décision estimatif : 1 à 4 mois selon le degré d'impact des projets.

Dépenses récurrentes restant dans l'enveloppe prévisionnelle initiale du projet (investissement et fonctionnement) et choix des prestataires pour les différents chantiers après consultation des techniciens des Médiathèques de la Baie.

→ Exemple : choix des fournisseurs de ressources numériques (marché public).

> Niveau de décision : accord de la Vice-Présidente Culture de Saint-Brieuc Armor Agglomération.

> Circuit d'information :

*Avant : non applicable.

*Après : -Information mensuelle au comité technique (directeurs/responsables professionnels ou bénévoles des médiathèques) par le service action culturelle (DSCGE).

-Point d'étape semestriel transmis par la Direction générale de Saint-Brieuc Armor Agglomération par voie postale et/ou mail aux Directions générales des collectivités et aux Présidents d'associations avec copie par le service action culturelle (DSCGE) aux directions des affaires culturelles et au comité technique (directeurs/responsables professionnels ou bénévoles des médiathèques).

> Forme de la décision : validation interne à Saint-Brieuc Armor Agglomération (courrier, délibération...).

> Délai de décision estimatif : 2 semaines à 1 mois.

A noter : Saint-Brieuc Armor Agglomération assume, seule, le risque juridique de ces engagements contractuels.

3. Instances de gouvernance et de suivi du réseau

3.1. Une commission Sports/Culture intercommunale comme instance centrale de pilotage (2 à 3 réunions/an)

La commission Sports/Culture intercommunale de Saint-Brieuc Armor Agglomération est composée par :

- les 32 Adjointes au Maire ou conseillers délégués en charge de la culture, de la vie associative (ou fonctions équivalentes) des communes,
- la Vice-Présidente Rayonnement culturel et sportif de Saint-Brieuc Armor Agglomération,
- le directeur de la Direction Sports, Culture et Grands Événements de Saint-Brieuc Armor Agglomération,
- la coordinatrice des Médiathèques de la Baie à Saint-Brieuc Armor Agglomération et/ou la bibliothécaire intercommunale de Saint-Brieuc Armor Agglomération.

Peuvent également être conviés, selon les sujets :

- d'autres élus de Saint-Brieuc Armor Agglomération,
- des intervenants extérieurs.

Son rôle est de :

- suivre l'avancée des projets des Médiathèques de la Baie (notamment, Lisons 2032),
- définir les objectifs stratégiques du projet en général et de ses différentes phases en particulier,
- prendre des orientations décisionnelles en vue de la réalisation optimale des projets,
- soumettre informations et orientations décisionnelles, par le biais des élus ou techniciens, à leur exécutif respectif.

3.2. Précision du rôle du comité technique (1 réunion/mois)

Il est composé des directeurs/responsables professionnels ou bénévoles des Médiathèques de la Baie et de la cellule de coordination Lecture publique (DSCGE).

Son objectif est de :

- s'accorder sur les modalités de l'organisation opérationnelle des projets,
- fixer les priorités et conditions de réalisation des projets des Médiathèques de la Baie,
- assurer l'interface avec les instances opérationnelles des projets,
- mettre en œuvre les décisions de leur exécutif respectif,
- préparer les travaux de la commission Sports/Culture intercommunale,
- participer à l'évaluation et à l'admission des projets,
- étudier les modalités d'accompagnement du changement.

3.3. Des réunions par bassin de vie (2 réunions/an)

Ces réunions à l'échelle des bassins de vie permettront notamment aux communes qui ne pourraient déléguer un représentant au comité technique mensuel d'être informées en direct 2 fois par an des actualités et projets du réseau et de faire part de leurs questions, besoins, avis à ce sujet.

Leurs objectifs sont les mêmes que ceux du comité technique, à une échelle infra-communautaire et territorialisée.

3.4. Des points réguliers avec chaque collectivité

Selon les projets :

- A l'occasion de la Conférence des Maires : 1 fois par an.
- En réunion des Directions générales des collectivités : 1 fois par an.

Chaque année :

- En réunion interne à chaque commune, sur sollicitation de/à la Direction Sports, Culture et Grands événements (DSCGE) de Saint-Brieuc Armor Agglomération : 1 fois par an (recommandé).

3.5. Un fonctionnement par mission/groupe de travail

Le réseau fonctionne en transversalité autour de projets partagés. Cette organisation se matérialise par la constitution de missions/groupes de travail thématiques qui sont généralement au nombre de 8 à 10 selon les années et qui disposent d'objectifs à atteindre dans l'année.

Y prennent part les bibliothécaires professionnels ou bénévoles des Médiathèques de la Baie selon leur intérêt pour les sujets proposés. L'inscription des participants à ces missions/groupes est renouvelée chaque année, de manière à permettre un engagement d'une durée minimale d'un an, que chacun peut reconduire ou non avec l'accord de sa direction.

Ces missions/groupes de travail peuvent être pérennes (exemple concernant la communication) ou bien se mettre en place en fonction de projets ponctuels (exemple concernant les actions de Lisons 2032). Elles/Ils se réunissent généralement, selon les thèmes, entre 2 et 6 fois par an.

Leur objectif est de :

- préparer les chantiers techniques dont les propositions sont ensuite soumises aux instances de gouvernance,
- décider et faire appliquer des évolutions techniques mineures, dans un principe de subsidiarité,
- être un relais d'information pour les collègues du réseau en fonction de leur thématique de travail.

Chaque mission/groupe de travail est animé par un référent, d'une commune ou association ou de Saint-Brieuc Armor Agglomération. Son rôle y est de fixer les dates et ordres du jour des réunions sur l'année en lien avec les

autres membres du groupe et d'animer puis d'organiser le compte-rendu de la réunion. Le compte-rendu de la réunion est variable selon le rythme de réunion défini pour chaque groupe thématique.

3.6. Une équipe projet interne à Saint-Brieuc Armor Agglomération (2 à 3 réunions/an)

Coordonnée par la coordination Lecture publique (DSCGE), elle est notamment composée de représentants de la Direction générale, de la Direction de la communication, de la Direction des affaires juridiques et la commande publique, de l'Office du Tourisme, des services financiers, de la Direction mutualisée des systèmes d'information de Saint-Brieuc Armor Agglomération, d'intervenants extérieurs ponctuellement.

Les différents acteurs sont mobilisés en fonction de l'ordre du jour des réunions.

L'objectif de ces réunions est de :

- bénéficier de compétences coordonnées de chaque corps de métier pour le projet des Médiathèques de la Baie,
- étudier les modalités d'avancement des projets en cours ou à l'étude,
- garantir un niveau d'information homogène et transversale au sein de Saint-Brieuc Armor Agglomération.

4. Engagements de Saint-Brieuc Armor Agglomération

Saint-Brieuc Armor Agglomération s'engage à :

- assurer la réalisation des modalités de gouvernance présentées ci-dessus (circuit de l'information, circuit de décision, coordination globale...),
- piloter, en lien avec les communes et associations, la réalisation du schéma de développement de la lecture publique à l'échelle intercommunale, Lisons 2032,
- coordonner les différentes instances de gouvernance et de suivi du réseau,
- accompagner et/ou former les équipes professionnelles ou bénévoles du réseau (notamment les nouveaux arrivants) aux outils informatiques partagés et aux problématiques communes,
- contribuer à l'évaluation de l'activité du réseau pour apporter des éléments objectifs d'information et d'aide à la décision aux instances de gouvernance,
- se conformer aux mentions des documents conclus avec les communes ou associations: convention de coresponsabilité de l'administration du progiciel Orphée des Médiathèques de la Baie avec application du Règlement général sur la protection des données, convention de fonds de concours et de mandat...
- répondre dans un délai moyen d'une semaine (hors congés) à toute demande de conseil ou question des communes : dans le cas d'une réponse complexe (gouvernance, juridique...), l'Agglomération accusera réception de la demande et indiquera le délai de réponse prévu pour la traiter,
- assurer l'interface avec les partenaires institutionnels pour les problématiques de lecture publique en réseau, notamment la DRAC Bretagne et le Conseil départemental (via la Bibliothèque des Côtes d'Armor).

Saint-Brieuc Armor Agglomération se réserve le droit de développer, en propre, des projets de lecture publique complémentaires de l'action du réseau. L'information en sera systématiquement transmise aux communes, associations et aux bibliothèques, par souci de transparence et afin de favoriser la synergie des projets entre les différents acteurs.

5. Engagements des communes membres du réseau

Les communes et associations restent tout à fait autonomes dans l'animation et la gestion de leur(s) bibliothèque(s), pour tout ce qui est indépendant des enjeux, objectifs et modalités de fonctionnement établis pour le réseau via Lisons 2032.

Cette autonomie vaut aussi pour les rapports que la commune ou l'association entretient avec le Conseil départemental, via la Bibliothèque des Côtes d'Armor.

Afin de tenir compte de la diversité des types, moyens et territoires de desserte des Médiathèques de la Baie, il est proposé de classer les structures selon 3 niveaux :

Animation de la bibliothèque	Niveau 1	Niveau 2	Niveau 3
Bénévoles uniquement ou moins d'0,8 ETPT ¹	X		
0,8 à 2,99 ETPT		X	
3 et + ETPT			X
<i>Cibles</i>	<i>La Méaugon Le Vieux-Bourg Plourhan Pordic – Bibliothèque Saint-Carreuc Saint-Donan Saint-Quay-Portrieux Tréveneuc Lantic Ti ar Vro-L'Oté</i>	<i>Binic-Etables Hillion Le Foeil Plaine-Haute Plaintel Plédran Ploeuc-L'Hermitage Saint-Brandan Saint-Julien Trémuson</i>	<i>Langueux Plérin Ploufragan Pordic – Médiathèque Saint-Brieuc Tréguieux Yffiniac</i>

Les communes et associations s'engagent à :

Thème	Par bibliothèque	Niveau 1	Niveau 2	Niveau 3
1. Instances Réseau	Participer à la commission Sports/Culture > Lecture publique	X	X	X
	Prendre part au point annuel par commune (recommandé)	X	X	X
	Participer au comité technique		X	X
	Participer aux réunions de bassin de vie	X		
	Assurer le rôle de référent pour au moins 1 mission/groupe de travail du réseau		(X)	X
	Participer aux missions/groupes de travail du réseau	Au choix	Au moins à 1 groupe	Au moins à 1 groupe par tranche de 4 ETPT
	Participer à la gestion des tâches numériques hebdomadaires (gestion des mails réseau...)		X (1 par période)	X (2 par période)
2. Projets Réseau	Participer activement à la mise en œuvre de Lisons 2032	X	X	X

¹ ETPT : équivalent temps plein annuel travaillé.

	Participer à au moins 1 projet d'action culturelle transversal	X		
	Participer aux projets transversaux (hors action culturelle)	X	X	X
	Participer à l'évaluation du réseau	X	X	X
3. Fonctionnement en réseau	Valider et veiller à l'application des règles publiques et internes définies en commun (règlement intérieur, charte informatique, bulletins d'inscription, diffusion de la communication...)	X	X	X
	Se conformer aux mentions des documents conclus avec SBAA : convention de sous-traitance des logiciels des Médiathèques de la Baie, convention de fonds de concours et de mandat...	X	X	X
	Veiller à l'application des dispositions prises en réseau par les équipes professionnelles et bénévoles (RGPD – protection des données, RGAA – accessibilité numérique, confidentialité, droit à l'image des publics...)	X	X	X
	Veiller au délai de réponse aux sollicitations de SBAA selon l'indication temporelle communiquée à chaque fois	X	X	X
	Gérer les paramètres propres à sa bibliothèque dans les logiciels Réseau (Orphée, portail POM, bureau BOM notamment)	X (aide renforcée de SBAA sur demande)	X	X
4. Informatique	Mettre à jour ses informations en ligne (portail POM, Facebook, Google My Business...)	X (aide renforcée de SBAA sur demande)	X	X
	Informier SBAA des évolutions informatiques (matériels, logiciels...)	X	X	X
	Vérifier la compatibilité des solutions informatiques (matériels, logiciels...)	X	X	X
	Utiliser des identifiants et mots de passe personnels et nominatifs pour l'accès aux outils informatiques communs (notamment, Orphée et Portail POM)	X	X	X
	Informier SBAA des nouveaux arrivants (bénévoles ou professionnels) pour paramétrage, formation...	X	X	X
5. Personnel	Mentionner le lien avec le réseau	X	X	X

		Envoyé en préfecture le 20/02/2024 Reçu en préfecture le 20/02/2024 Publié le 20 FEV. 2024 ID : 022-212200810-20240220-2024_DB_002-DE		
	dans les fiches et publications de poste			
	Faire signer la charte de l'engagement du/de la bibliothécaire volontaire dans les Médiathèques de la Baie aux bénévoles	X	X	X

Saint-Brieuc Armor Agglomération se tient à la disposition des communes et des associations pour les accompagner ou les conseiller au vu de l'ensemble de ces points.

Le Maire de
 Le Président de l'association...

Date :
 Signature :

Le Président de SAINT-BRIEUC ARMOR
 AGGLOMÉRATION,
 Ronan KERDRAON
 Date :
 Signature :